



# PRODUCTS CATALOG

Vol. 11

**URAWA** 浦和工業株式会社

## 圧倒的な、創造力。 Overwhelming Imagination. Pride of JAPAN.

---

これが『メイド・イン・ジャパン』の実力です。

他社には真似できない、長年の経験と実績がつくり出す高品質さ。  
それは世界 No.1 セールスを誇ることでも実証されています。

浦和の高い技術が作り出す、ハイパフォーマンス・ネイルマシンは、  
世界中の有名ネイリストからも、厚い信頼を置かれています。

圧倒的な創造力は、このマシンから生まれます。



最高級のネイルマシン。

2,000rpm～28,000rpm は力強くスムーズな作業性を実現させます。煌びやかな金属表面は、高級感を醸し出すだけでなく、汚れも簡単に拭き取れます。また特殊塗料を施したコントローラーはジェルやアセトンにも強く、いつまでも美しくご使用頂けます。

## URAWA G5 SPEC

### G5 Controller

寸 法 : 117 (W) × 147 (D) × 89 (H) mm

重 量 : 1.4 Kg

出 力 : DC 2.2～30 V

### G5 Handpiece

寸 法 : φ23.6 (最大径) × 129 (L) mm

重 量 : 180 g

最高回転数 : 28,000 rpm

### オプション (VC70)



### 付 属 品





## G3 for Professional

当社初のポータブルマシン。電池残量や充電状況が LED で表示されますので、安心して外出先などでご使用頂けます。小型軽量（250 g）なのでマシンの移動が楽々！！継ぎ足し充電も可能ですので、電池寿命も大幅に延びました。2 時間充電で最長 10 時間、通常使用で 5 時間程度ご使用頂けます。充電しながらの連続使用も可能です。

### URAWA G3 SPEC

#### G3 Controller

寸 法 : 65 (W) × 137 (D) × 37 (H) mm  
 重 量 : 250g  
 出 力 : DC 2~12 V

#### G3 Handpiece

寸 法 : φ24.2 (最大径) × 129 (L) mm  
 重 量 : 160 g  
 最高回転数 : 20,000 rpm

#### 付 属 品





カラーバリエーション



Silver



Champagne Gold



White



Metallic Pink



Black



Red

アクセサリ



携帯に便利なポーチを付属。  
ビットも5本収納出来ます。

デコアートアレンジサンプル



※デコアートはイメージです ※デコアート製作:麻布十番オリエンタルネイル

オプション (デコシート)



別売りのG3専用デコシートで、簡単にマシンを可愛くアレンジできます。  
※画像はイメージです。

品番  
LS3-Cクリスタル



品番  
LS3-Aオーロラ



デコシートはお好きな色をお選びいただけます。

# Upower NP300A / NF32AP プッシャー付き



Color  
ブラック / シルバー / ピンク

付 属 品



最もリクエストが多かったプッシャー機能を加えた機種です。すべてのビットと同様に、ワンタッチでプッシャーを使用する事ができます。

## Upower NP300A / NF32AP SPEC

### NP300A

寸 法 : 120 (W) × 140 (D) × 105 (H) mm  
重 量 : 1.1 Kg  
出 力 : DC 3~30 V

### NF32AP

寸 法 : φ26.4 (最大径) × 133 (L) mm  
重 量 : 170 g  
最高回転数 : 20,000 rpm

# Upower NP300A / NF32A



- ファイン・シルバー
- クロウ・ブラック
- ピュア・ラベンダー
- マリン・ブルー
- アップル・レッド
- ミルクィー・ホワイト
- トイ・イエロー

コントローラー7色・ハンドピース6色のカラーバリエーションは、おしゃれなネイリストの皆様に大人気です。お好きな色の組み合わせでお選びください。(プッシャーは使用できません)

## Upower NP300A / NF32A SPEC

### NP 300 A

寸 法 : 120 (W) × 140 (D) × 105 (H) mm  
重 量 : 1.1 kg  
出 力 : DC 3~30 V

### NF 32 A

寸 法 : φ26.4 (最大径) × 133 (L) mm  
重 量 : 170 g  
最高回転数 : 20,000 rpm



# Upower SUP200 / SUG12P



オプション (VC60)



付属品



すべての機能を満載しました。軽量、コンパクトなハンドピースは抜群の使いやすさ。オプションの VC60 を使用すれば車のアクセル感覚で、回転速度を調整できます。

## Upower SUP200 / SUG12P SPEC

### SUP 200

寸法 : 130 (W) × 162 (D) × 85 (H) mm  
重量 : 1.5 Kg  
出力 : DC 3~30 V

### SUG 12P

寸法 : φ24 (最大径) × 128 (L) mm  
重量 : 160 g  
最高回転数 : 25,000 rpm

# Upower UP200 / UG12



ハンドピース全体がメタル構造なので、溶剤などには最も強いタイプです。アメリカではベストセラーとして、多くのネイルテクニシヤンの皆様にご使用頂いています。(プッシャーは使用できません)

## Upower UP200 / UG12 SPEC

### UP 200

寸法 : 130 (W) × 132 (D) × 87 (H) mm  
重量 : 1.4 Kg  
出力 : DC 2~20 V

### UG 12

寸法 : φ23 (最大径) × 130 (L) mm  
重量 : 160 g  
最高回転数 : 20,000 rpm

# Upower UP220 / ND7P



付 属 品



コンパクトサイズで場所をとらないのでネイルテーブルをより広く使う事ができます。  
さらに従来のマシンよりも低速回転で使用する事が可能になり、あらゆる場面でご使用いただけます。

## Upower UP220 / ND7P SPEC

### UP 220

寸 法 : 80 (W) × 145 (D) × 108 (H) mm  
重 量 : 950 g 出 力 : DC 3 ~ 30 V

### ND 7P

寸 法 :  $\phi 24$  (最大径) × 136 (L) mm  
重 量 : 165 g 最高回転数 : 20,000 rpm

# URAWA Minitor HD20



ご自宅にも1台という方におすすめの一品です。  
3,500~20,000rpmの回転数は、ファイル作業を楽々こな  
せます。(サロンにはむきません)(プッシャー非対応)

## URAWA Minitor HD20 SPEC

### HD 20 Controller

寸 法 : 80 (W) × 120 (D) × 62.8 (H) mm  
重 量 : 500 g 出 力 : DC 2 ~ 12 V

### HD 20 Handpiece

寸 法 :  $\phi 29$  (最大径) × 129.4 (L) mm  
重 量 : 110 g 最高回転数 : 20,000 rpm

# Royal HD 10



ハンディータイプのフィニッシャーです。お出かけ先で気  
軽に、短時間に種々のアプリケーションをお楽しみいた  
だけます。(単3電池2本別売)(プッシャー非対応)

## Royal HD10 SPEC

HD 10 … 回転数 : 10,000rpm



# Techniques.

## ■ バレルカーバイトバーを使用したバックフィル

新しく作りたいスマイルラインに合わせてビットを動かします。  
※角度がポイントです。



ビットで彫った溝にパウダーを  
流し込みます。



ナチュラルネイルまで傷つけないように注意しながら厚みを作ります。



軽くスマイルラインを整えます。



ビットを少したてながら、円を描くようにスムーズに動かします。



フリーエッジの厚みを整えます。



ビットの角を利用して、スマイルラインを整えます。



ネイルビットにピンクパウダーをのせます。



スマイルラインの厚みに合わせ、フリーエッジも薄くします。



表面が滑らかになるようにブラシ（筆）でなめます。



ビットの丸みを利用して、Cカーブを整えます。



エッジ・サイドにファイルをかけ形を整えます。



キューティクルラインに沿ってアプリケーションします。この時リフティング部分も取っておきます。



サイドストレートを合わします。



キューティクル付近はビットだけを動かさず、相手の指も少しづつ動かしながらお手入れします。



キューティクル付近から表面をビットでなめらかに整えていきます。



ファイルで全体をならします。



力をかけずにそっと触れる程度のタッチで、全体の形を整えます。



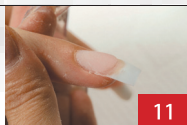
サイドも丁寧にファイリングします。



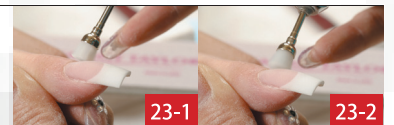
形が整ったら、全体にバッファーをかけます。



消毒してナチュラルネイル部分にプライマーを塗ります。



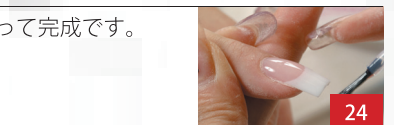
キューティクルやネイルウォールの細かいダストを取ります。



アクリルパウダーをのせます。



裏・表にアクリルシーラーを塗って完成です。



# Techniques.

## ■ オーバルカーバイトバーを使用したバックフィル

ビットの丸みを利用して新しいスマイルラインを作ります。



ビットを少したてながら、一気に彫ります。



ナチュラルネイルまで傷つけないように円を描くようにスムーズに動かします。



スマイルラインの厚みに合わせてビットを水平にし、フリーエッジも薄くします。



ネイルビットにピンクパウダーをのせます。



ビットの丸みを利用してCカーブを整えます。



キューティクルラインに沿ってアプリケーションします。この時リフティング部分も取っておきます。



全体的にアプリケーションします。



ファイルで全体をならします。



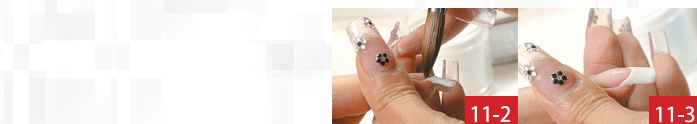
消毒してナチュラルネイル部分にプライマーを塗ります。



アクリルパウダーをのせます。



ビットで彫った溝にパウダーを流し込み、新しいスマイルラインを作ります。



手早く全体をカバーするように伸ばします。



表面が滑らかになるように、ブラシでなでます。



エッジ、サイドにファイルをかけ、形を整えていきます。



表面をビットで滑らかに整えていきます。



あまり力を入れず軽く整えます。



キューティクルやネイルウォールの細かいダストを取ります。



形が整ったら全体にバッファーをかけます。



裏・表にアクリルシーラーを塗って完成です。



## ■ デザインスカルプチュア 彫って柄を出す

模様が出やすいように、白いスカルプをつけます。



1

何色かカラーパウダーを準備します。



2

爪の形に均等になるように色をのせます。



3

他の色も使いグラデーションをつけていきます。



4

フィッシャービットを使い、好きな模様を彫ります。



5

ここではバラを彫ってみます。



6-1



6-2

完成。



7



8

上からアクリルパウダーでカバーします。



9

ファイルで形を整えます。



10

トップコートを塗ります。



11

完成。



12

## ■ チップアート

バレルでチップの長さをカットします。



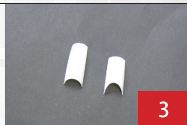
1

Cカーブをより美しくカットします。



2

完成。



3

ピアスドリルを使って模様を作ります。



4

ここではお花の柄を彫ってみました。



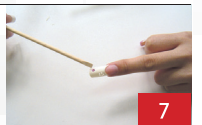
5

チップをのせ、グルーでとめます。



6

お花の真ん中にストーンをのせます。



7

ジェルでコーティングします。



8

UVライトで固めて完成。



9



# Techniques.

## ■爪裏のアプリケーション

ビットの先端の丸みを利用してCカーブを整えます。

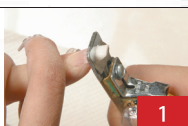


裏返して、先端の厚みと同じ厚さになるように、前後にビットを動かします。

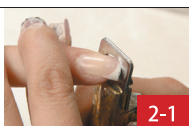


## ■スカルプオフ

ハイポニキアムに注意して少し手前でカットします。



さらに両サイドにチップカッターを入れてカットします。



アセトンを染み込みやすくする為に、ビットを使って沢山の溝をいれます。



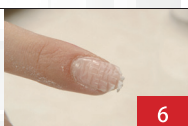
Cカーブを見ながら、溝の厚みを確かめます。



さらに横や斜めにも溝を入れると、より効果的です。ただし、ナチュラルネイルを傷つけないように注意が必要です。



溝を入れる事でアセトンが染み込みやすくなり、オフのスピードがUPします。



## ■ジェルリペア

サンディングバンドでリフティング部分を削ります。(軽く叩くように)



ジェルは柔らかいので力加減に注意しながら、表面全体を削ります。



先端の細いビットでサイドを整えます。



サイドのスカルプチュアの厚みを取りすぎないように注意します。



ダストを取ります。



アセトンとキューティクルオイルを2:1の割合でボールに入れ、湯煎にかけ、その中に5分程、指をつけておきます。



プッシャーなどで軽く落とします。



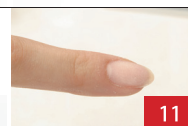
エメリーボードで軽く表面をならします。



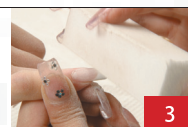
バッファーで仕上げます。



ダストを取ってから、ハードナーで爪をカバーし、キューティクルオイルで爪周辺の皮膚を保護します。



バッファーで整えます。



ジェルをのせてリペアします。





## ■ フットケア

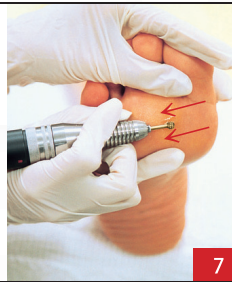


### 1. ホワイトポイント (爪甲研磨用アタッチメント)

爪甲母趾の凹凸を滑らかに仕上げます。  
使用方法：爪甲に対し水平に軽く当てて下さい。  
適正回転数：5,000～10,000rpm

<注意> ビットを強く押し付けたり、爪周囲の皮膚に当てたりしないようにしてください。またビットは正回転で使う場合は右から左へ動かして使ってください。左から右へ動かすと危険です。

1

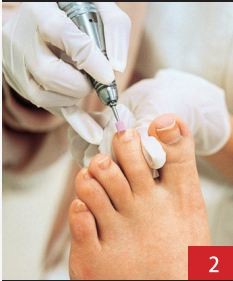


### 7. ボーラフレーザー (L)

頑固なタコや角質肥厚に最適です。  
使用方法：矢印の方向にハンドピースを引いて固い部分のお手入れをして下さい。  
適正回転数：10,000～20,000rpm

<注意> 同じ部分を処理しすぎないように注意してください。なお固い部分が残っている程度で作業を終了してください。

7

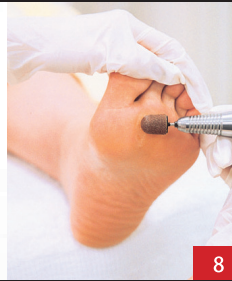


### 2. ピンクポイント (爪甲研磨用アタッチメント)

第2趾～第5趾の爪甲の凹凸を滑らかに仕上げます。  
使用方法：爪甲に対し水平に軽く当てて下さい。  
適正回転数：5,000～15,000rpm

<注意> ビットを強く押し付けたり、爪周囲の皮膚に当てたりしないようにしてください。またビットは正回転で使う場合は右から左へ動かして使ってください。左から右へ動かすと危険です。

2

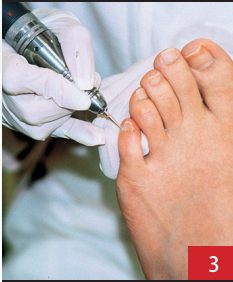


### 8. キャップサンダー b-13C

7の作業後、角質部分をさらに平に近づける為に使用します。  
使用方法：軽いタッチで一定の方向に処理して下さい。  
適正回転数：5,000～10,000rpm

<注意> 同じ部分を処理しすぎないように注意してください。なお固い部分が多少残っている程度で作業を終了して下さい。

8

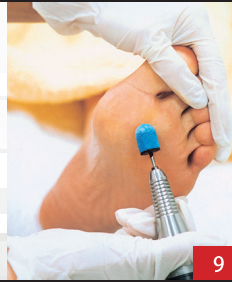


### 3. ボーラフレーザー (S)

爪周囲の角質をお手入れする際に使用します。  
使用方法：軽いタッチで当てて下さい。  
適正回転数：10,000～20,000rpm

<注意> ビットを強く押し当てないで下さい。またビットは正回転で右から左へ動かして使ってください。なお固いところが多少残っている程度で作業を終了してください。

3



### 9. キャップサンダー b-13F

8の作業後、さらに滑らかに仕上げます。  
使用方法：軽いタッチで一定の方向に処理して下さい。

<注意> 同じ部分を処理しすぎないように注意してください。

9



### 4. ボーラフレーザー (M)

ウオノメやタコなどをお手入れする際に使用します。  
使用方法：様々な方向から軽くかき立てるように使用します。

<注意> ビットを強く押し当てないで下さい。またビットは正回転で右から左へ動かして使ってください。なお固いところが多少残っている程度で作業を終了してください。

4

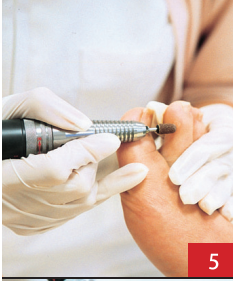


### 10. キャップサンダー b-16C

踵の部分の角質をお手入れする際に使用します。  
使用方法：軽いタッチで一定の方向に処理して下さい。  
適正回転数：2,000～8,000rpm

<注意> 同じ部分を処理しすぎないように注意して下さい。なお固い部分が多少残っている程度で作業を終了してください。

10



### 5. キャップサンダー b-5C

趾間や趾の上のタコやウオノメなどのお手入れの際に使用します。  
使用方法：先の丸い部分を軽く当てて下さい。  
適正回転数：10,000～20,000rpm

<注意> 強く押し付けしないで下さい。なお固い部分が多少残っている程度で作業を終了して下さい。

5



### 11. キャップサンダー b-16F

10の作業後、さらに滑らかに仕上げます。  
使用方法：軽いタッチで一定の方向に処理して下さい。

<注意> 同じ部分を処理しすぎないように注意して下さい。

11



### 6. キャップサンダー b-5F

5の作業後、滑らかに仕上げる為に使用します。  
使用方法：側面を使って軽いタッチで仕上げして下さい。

<注意> 強く押し付けしないで下さい。なお固い部分が多少残っている程度で作業を終了して下さい。

6

### ■ キャップサンダーの使用部位




φ5  
粗⇒細

φ13  
粗⇒細

φ16  
粗⇒細

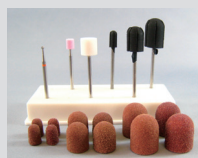
# Attachment.

## ■ ネイル用アタッチメント

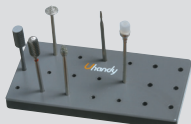
	<b>ラージバレルカーバイトバー</b> ファイン C 1701 ミディアム C 1702 コース C 1703	アクリルの厚さ調整 Cカーブの整え 長さ調節やオフ スマイルラインの削り出し  熱を持ちにくく最も早く削れます。 ビットを爪の端面に入れるときはそっと 軽いタッチにしてください。 削り過ぎや肌への接触にご注意ください。 7,000~15,000rpmでご使用ください。		<b>ラージバレル ダイヤバー</b> スーパーファイン D 1701 SF ファイン D 1701	プレパレーション ルーズスキンの除去  2,000~4,000rpmでご使用ください。		
		<b>ラージバレルホワイトシルバー</b> ファイン C 1701 W ミディアム C 1702 W コース C 1703 W Xコース C 1704 W				<b>ラージバレル ダイヤバー</b> ミディアム D 1702 コース D 1703 スーパーコース D 1704	アクリルの厚さ調整 Cカーブの整え 長さ調節やオフ スマイルラインの削り出し  ビットを爪の端面に入れるときはそっと 軽いタッチにしてください。 削り過ぎや肌への接触にご注意ください。 7,000~15,000rpmでご使用ください。
		<b>ラージバレルカーバイトバー (ゴールド)</b> ファイン C 1701 G ミディアム C 1702 G コース C 1703 G		<b>スモールバレル ダイヤバー</b> ファイン D 1705 ミディアム D 1706 コース D 1707			
<b>スモールバレル カーバイトバー</b> ファイン C 1713 ミディアム C 1714		<b>コーン ダイヤバー</b> ファイン D 1709 ミディアム D 1710 コース D 1711					
<b>スモールバレル ホワイトシルバー</b> ファイン C 1713 W ミディアム C 1714 W コース C 1715 W		<b>アンダーネイル ダイヤバー</b> D 1712		Cカーブの整え ラインストーンハマ込み 裏側の段差削り  ナチュラルスキンをキズつけないように 注意して下さい。 7,000~15,000rpmでご使用ください。			
<b>スモールバレル カーバイトバー (ゴールド)</b> ファイン C 1713 G ミディアム C 1714 G		<b>フットボール ダイヤバー</b> ファイン D 1713 ミディアム D 1714 コース D 1715					
<b>テーパバレル カーバイトバー</b> C 1710 ラウンド C 1710 R		<b>フレンチ ダイヤバー</b> D 1717		スマイルライン削り 7,000~12,000rpmでご使用ください。			
<b>オーバル カーバイトバー</b> C 1720		<b>ちびブラシ</b> WNHP 01		ダストオフ 2,500~4,500rpmでご使用ください。			
<b>コーン カーバイトバー</b> ミディアム C 1716 スーパーファイン C 1716 SF		<b>セーム皮バフ</b> 4 CH 21 HP		爪甲のつや出し(要研磨剤) 2,000~5,000rpmでご使用下さい。			
<b>アンダーネイル カーバイトバー</b> C 1717 ロング C 1717 L		<b>コットンバフ</b> CC 24 HP		セーム皮バフ使用後の仕上げ 2,000~5,000rpmでご使用下さい。			
<b>オニクリーン</b> 406 LRS-012 407 RS-012		<b>アートビットセット</b> ドリル ST 203-012 フィッシャー ST 38-018 コーン BH 24 P		ピアス穴開け 4,000~10,000rpmでご使用ください。 穴広げ 6,000~12,000rpmでご使用ください。 穴仕上げ 6,000~12,000rpmでご使用ください。			
<b>ベビーオーバル</b> C 1720 B <b>ベビーコーン</b> C 1716 B		<b>ソフトオーバル</b> DC102		プレパレーション 2,000~7,000rpmでご使用ください。			
<b>キューティクル・プッシャー</b> NF 01		<b>マンドレール</b> S 1710		バレルカーバイトと同じ			
		<b>サンディングバンド</b> ファイン S 1701 ミディアム S 1702 コース S 1703		掃除をせず使い捨て感覚で清潔です。 ソフトなタッチでジェルには最適です。 初心者にも安心して使えます。 2,000~15,000rpmでご使用ください。			



ベーシックネイル  
ビットセット  
**PBS5**  
C1702W,C1710,C1716  
ST203-012  
S1710,S1703 (5ヶ)



ベーシックフット  
ビットセット  
**KBS6**  
b-2,a-1,a-2,b-5M,b-10M,b-13M (各一本)  
b-5C,b-5F,b-10F,b-13C,b-13F (各2ヶ)



ビットスタンド  
KZ 11-101



ビットケース (20本用)  
BBC 20



ビットケース (120本用)  
BBC 120



## ■フット用アタッチメント

	ボーラフレーザ (S)	b-1	爪周辺の角質やウオノメのお手入れ 頑固な爪のお手入れ			ラバーマンドレル (φ5)	b-5M	各サイズのキャップサンダーをかぶせて使 います。
	(M)	b-2	10,000~20,000rpmでご使用ください。			(φ7)	b-7M	
	ゴールド (L)	b-3				(φ10)	b-10M	
	シルバー	b-3S				(φ13)	b-13M	
	ゴールド (LL)	b-3L				(φ16)	b-16M	
	ホワイトポイント	a-1	拇指爪甲のお手入れ 7,000~12,000rpmでご使用ください。			キャップサンダー (φ5)	コース b-5C	角質処理をスムーズに行います。
	ピンクポイント	a-2 P 1003	第2~5趾爪甲のお手入れ 5,000~15,000rpmでご使用ください。			(φ7)	コース b-7C	5~10φ: 10,000~20,000rpm 13φ: 5,000~10,000rpm 16φ: 2,000~8,000rpm でご使用ください。
	グリーンポイント					(φ10)	コース b-10C	
	スモール	P 2002	ルーズスキンの除去。 5,000~15,000rpmでご使用ください。			(φ13)	コース b-13C	
	ミディアム	P 2003				(φ16)	コース b-16C	
	ラージ	P 2004				キャップサンダー (φ5)	ファイン b-5F	粗目タイプの後、角質部分を滑らかにします。
	ダイヤモンド		角質の除去。 5,000~15,000rpmでご使用ください。 BH-60RCで使用後に使うとより効果的です。 5,000~15,000rpmでご使用ください。			(φ7)	ファイン b-7F	5~10φ: 10,000~20,000rpm 13φ: 5,000~10,000rpm 16φ: 2,000~8,000rpm でご使用ください。
	シリコンポイント		爪甲のつや出し、細部の角質除去。 5,000~15,000rpmでご使用ください。 足全体を滑らかにします。 5,000~10,000rpmでご使用ください。 S-100ご使用後に使うとより効果的です。 5,000~10,000rpmでご使用ください。			(φ10)	ファイン b-10F	
	ファイン	F 500				(φ13)	ファイン b-13F	
	コース	S-100				(φ16)	ファイン b-16F	
	ファイン	S-180						
商品名(サイズ)		用途						
粗さ		品番		特徴と注意点				

## ■アタッチメント メンテナンス用品

### ダイヤモンドドレッサー DD200

アタッチメントの面取り、ドレス(成形)にピッタリ。  
(対象: ホワイトポイント・ピンクポイント・グリーンポイント・  
シリコンポイント等)  
推奨回転数 5,000~10,000rpm

### ドレッサーの使用方法

目詰まり等で切削力の落ちたアタッチメントの切削力を復活。



側面のドレス  
ドレッサーに対して水平に当て  
ます。



上部のドレス  
ドレッサーの側面を上半分に対  
してドレスします。



面取り  
面取りを行う場合は、ドレッサーに  
対して斜めにビットを当てます。

カーバイドバーの面取りで安全対策。



面取り  
面取りを行う場合は、ドレッサーに  
対して斜めにビットを当てます。

### ビットクリーナーセット

E 2611 ST

ビット掃除  
サビ落とし

### ビットクリーナーブラシ

E 2611

指にビットが当たらないように注意して  
汚れを落として下さい。

### ビットクリーナーブラシの使用方法

①  
ホルダーに挿したビットク  
リーナーブラシでマシン  
に装着したビットを綺麗に  
します。

②  
頑固な汚れの場合、マシンに  
ビットクリーナーブラシを装  
着して低速で回転させなが  
ら、ホルダーに装着したビ  
ットを綺麗にします。

## 超音波洗浄器 専用洗浄液



超音波洗浄器  
UL-600

タイマー: 3分  
製品寸法: 約 幅 18×奥行 21×高さ 15cm  
タンク寸法: 約 幅 14×奥行 12×高さ 4cm

アタッチメントだけでなく、小器具類の洗浄にも効果的。  
こびりついた汚れを浮かせて落とす。



防錆洗浄液 ソニックフレッシュ

50ml SF50  
500ml SF500

防錆・除菌洗浄で、錆びずに清潔。  
50~100倍に希釈してご使用いただけます。

超音波洗浄器使用の際の注意事項

- ※ 水を入れずにスイッチを入れないでください。
- ※ ビット同士が重ならないように置いてください。
- ※ 固まったジェルなどは落ちません。
- ※ 溶剤で落としてから超音波洗浄器に入れてください。
- ※ 専用の洗浄液を使用してください。

### 超音波洗浄器を使用して洗浄、除菌



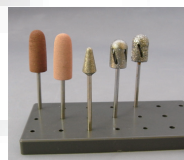
①  
超音波洗浄器で洗浄し  
ます。



②  
流水で流しながら浮いた  
汚れをブラシで落としま  
す。  
※衛生上、ダストを落とす  
ブラシとは別のブラシを  
用意してください。



③  
乾いた布で拭きます。  
ビットの隙間も綿棒など  
拭いてください。



④  
ビットスタンドを立てて  
完全に乾燥させます。

※ 製品の仕様などにつきましては、改良および改善のため予告なく変更する場合がございますので、ご容赦願います。 ※ 印刷の関係により、色が実際の製品と若干異なる場合があります。あらかじめご了承ください。



本社 〒346-0028 埼玉県久喜市河原井町 12 番地  
TEL: 0480-24-1751 FAX: 0480-22-0915  
URL <http://www.urawa.co.jp>